

Wissen pflanzen

Werte

entfalten

LandFrauen powered by wllvde

**KreislandFrauenverband
Soest**



Jahresprogramm 2019 | 20

Inhalt

GRUSSWORT	3	VERANSTALTUNGEN	22-30
DIE NEUEN BEI DEN LANDFRAUEN	4	I. LANDFRAUEN GESUNDHEITSTAG.	31
JAHRESSPENDENPROJEKT	5	NEWSLETTER	31
ARBEITSGRUPPEN IM KREIS	6-11	HYGIENESCHULUNG.	32
WIR BLICKEN ZURÜCK.	12-16	INTERNET WORKSHOP	33
DLV PRÄSIDENTIN: BENTKÄMPER.	17	E-BIKE-SEMINAR	34
EIN ABEND FÜR UNS	18	LANDFRAUEN AUF TOUR	36-44
KREISLANDFRAUENTAG	19	LANDFRAUENTELEFON	45
GIB PLASTIK EINEN KORB	20-21	MITGLIED WERDEN	46-47

Impressum

Herausgeber:

Kreislandfrauenverband Soest,
vorstand@landfrauenimkreissoest.de

Redaktion:

Veronika Brinkhaus, Dorothee Behme,
Britta Schulze zur Heide

Layout und Design:

Anke Gosmann

Druckerei:

Neuhaus Druck GmbH, Möhnesee

Auflage:

3.200 Stück

Fotos:

fotofabrika © stock.adobe.com (Titelbild)
fotolia, WLLV und WLL,
Veronika Brinkhaus, AtourO,
Reiner Freese, Jürgen Wahn Stiftung

Grusswort



Wir geben Plastik einen Korb!

LIEBE LANDFRAUEN,

Und – zack – ist wieder ein Jahr vorbei. Gut zu erkennen daran, dass ein neues Programmheft der LandFrauen im Kreis Soest vor Ihnen liegt.

Heute dürfen wir Mitglieder der Kreisheftgruppe Sie an dieser Stelle begrüßen, was wir sehr gerne tun. Die Erstellung des Heftes hat uns wieder sehr viel Freude bereitet, und wir hoffen, dass das Endprodukt allen gefällt.

Toll, dass so viele LandFrauen aus den Ortsverbänden daran mitgewirkt haben, indem Sie uns Fotos, Daten und Texte überlassen haben. Und uns mit ihrem persönlichen Bild davon erzählen, warum sie LandFrau sind! Ein ganz herzliches Dankeschön dafür!

Jedes Jahr von neuem freuen wir uns zudem über die vielfältigen Angebote von LandFrauen für LandFrauen in den einzelnen Ortsverbänden.

In den Fokus dieser Ausgabe haben wir die Gruppen, die es im Kreisland-

FrauenVerband Soest gibt, gerückt. Und stellvertretend für alle dürfen wir Heftgruppenmitglieder sagen, dass es sehr bereichernd sein kann, überregional für eine gemeinsame Sache tätig zu werden. In allen Gruppen auf Kreis-ebene sind neue Gesichter gern gesehen und werden herzlich willkommen geheißen. Wer weiß, vielleicht dürfen wir Sie/Dich bald begrüßen?

Nun aber wünschen wir viel Spaß bei der Lektüre unseres neuen Heftes. Das Jahresthema lautet „Gib Plastik einen Korb“. Wir sind sicher, dass die LandFrauen hier Vorreiter im Dienste der guten Sache sind. Berichten Sie uns gerne von Ihren Aktionen, wir stellen diese dann auf der Homepage oder den verschiedenen sozialen Netzwerken ein.

Herzliche Grüße

Dorothee Behme, Veronika Brinkhaus, Anke Gosmann, Britta Schulze zur Heide

Die „Neuen“ bei den LandFrauen



ANNEGRET ILLIES

Seit Dezember 2018 ist Annegret Illies unsere Verwaltungskraft und bereits nach kurzer Zeit unverzichtbare Stütze an der Schnittstelle Verband – Mitglied geworden.

Annegret Illies gehört der Kreisstelle Soest der Landwirtschaftskammer NRW an und hat ihr Büro im Verwaltungsgebäude auf Haus Düsse.

Zu ihren Aufgaben gehört die Entgegennahme von Anmeldungen, Lob und Tadel, sie unterstützt die Ortsverbände bei organisatorischen Aufgaben, führt die Statistiken und erstellt den Geschäftsbericht, versendet E-Mails, Newsletter und Post und ist in allen Belangen unsere freundliche Ansprechpartnerin.

Sie erreichen Annegret Illies wie folgt:

Annegret.Illies@lwk-nrw.de
0 29 45 / 9 89 - 5 37
Landwirtschaftskammer NRW

Kreisstelle Soest · Haus Düsse
59505 Bad Sassendorf



KATJA HÜBNER

Katja Hübner ist für Kreisvorstand und Ortsverbände die Ansprechpartnerin bei allen inhaltlichen Themen. Maßnahmen zur Teambildung, Fragen zur Programmerstellung und die Weitergabe der vom Landesverband aufgestellten Jahresthemen gehören zu ihren Schwerpunkten.

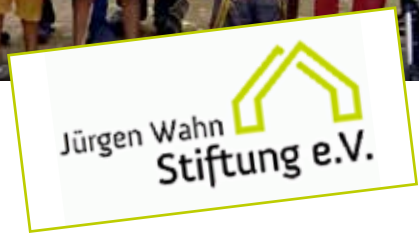
Katja Hübner ist Kreisgeschäftsführerin des Kreisverbands Höxter und hat ihr Büro in der Kreisstelle Brakel der Landwirtschaftskammer NRW.

Sie erreichen Katja Hübner wie folgt:

Katja.Huebner@lwk-nrw.de
0 52 72 / 37 01 - 2 24
Landwirtschaftskammer NRW

Kreisstelle Brakel · Bohlenweg 3
33034 Brakel

Jahresspendenprojekt



JÜRGEN WAHN STIFTUNG E.V.

Auf den Jahreshauptversammlungen der Ortsverbände wird regelmäßig um eine Spende zugunsten wohltätiger Zwecke gebeten. Es ist gute Tradition, dass die Ortsverbände für ein und dieselbe Organisation spenden und die erzielte Summe im Rahmen einer größeren Veranstaltung (z. B. dem Kreislandfrauentag) übergeben wird.

In diesem Jahr wurde die Jürgen Wahn Stiftung e.V. aus Soest als Empfänger der Geldspenden ausgewählt.

Die Jürgen Wahn Stiftung e.V. wurde von dem Soester Ärztehepaar Dr. Christel und Dr. Hans Günter Wahn gegründet ist nach ihrem Sohn Jürgen Wahn benannt, der am 24. September 1980 nach einem Unfall verstarb.

Ihre Intention war es, mit der Stiftung das Andenken ihres verstorbenen Sohnes, der auf die Nöte der Kinder der Dritten Welt aufmerksam gemacht hatte, zu bewahren und weiter zu entwickeln.

Heute engagieren sich die Mitglieder und Helfer der Stiftung in zahlreichen Projekten weltweit dafür, dass Spenden schnell und sicher dort ankommen, wo sie benötigt werden. Die Stiftung ist zertifiziert mit dem Deutschen Spendensiegel.

Die Jürgen Wahn Stiftung e.V. feiert in diesem Jahr ihr 30jähriges Jubiläum.

Quelle:
<https://juergen-wahn-stiftung.de/>

LANDFRAUEN IM EINSATZ



AUF DEN FOLGENDEN SEITEN
STELLEN WIR IHNEN DIE VERSCHIEDENEN
GRUPPEN AUF KREISEBENE VOR.



ARBEITSKREIS „FAHRTEN“

Ob Südtirol, Pättkestour, Radeln im Kreis Soest, Wohlfühltag in Harderhausen – diese Gruppe schickt uns LandFrauen in die weite Welt.

Sie planen und organisieren stets gut vorbereitete Fahrten und Ausflüge.

Die aktuell zwei Organisatorinnen würden sich über Unterstützung besonders freuen, versichern Dorothee Behme und Erika Stevens.



DIE REISE UND AUSFLUGSZIELE 2020

03.-10.03.2020

FAHRT NACH MADEIRA

08.-10.05.2020

PÄTTKESTOUR:

Diemelradweg mit Station in Warburg
Teilnahme nur mit E-Bikes!

03.06.2020

GARTENOUR:

„Im Garten auf Weltreise“ Münsterland

01.07.2020

DEUTSCHER LANDFRAUENTAG IN ESSEN:

Bustour mit gemeinsamen Ausklang

08.09.2020

TAGESRADTOUREN im Raum Werl-Hilbeck

• Dorothee Behme
Tel. 0 23 77 / 26 27

• Erika Stevens
Tel. 0 29 28 / 6 02





ARBEITSKREIS „BUNT UND GESUND“

Um Gesundheit, Verbraucher- und Ernährungsbildung in der Bevölkerung zu unterstützen und damit den Ernährungszustand der Kinder im Kreis zu verbessern, führt seit 2005 die Abteilung Gesundheit des Kreises Soest das Angebot **BUNT & GESUND** in Kooperation mit der **Arbeitskreis „Ernährung“ des Kreislandfrauenverbandes Soest** durch.

Die Ergebnisse der Schuleingangsuntersuchung lassen uns immer wieder aufhorchen. Im Kitajahr 2017/18 galten über 5% der untersuchten Kinder als übergewichtig und bereits 4% als adipös (stark übergewichtig).

Bunt & Gesund bietet Elternveranstaltungen an und führt Kinder-Aktionstage durch.

Folgende Themen werden den Eltern als Basisbausteine angeboten:

- Ernährungspyramide
- Mahlzeitenstruktur
- Kinderlebensmittel
- Vielfältige Ernährungsformen (Kultur, Religion, vegan, vegetarisch)
- Schnelle, ausgewogene Küche

KINDER-AKTIONSTAG

In dieser Veranstaltung erleben die Kinder Obst und Gemüse mit allen Sinnen. Dabei lernen sie spielerisch die Ernährungspyramide kennen. Anschließend bereiten sie aus Grundnahrungsmitteln unter Anleitung selbst leckere Zwischenmahlzeiten zu, welche die Kinder dann gemeinsam essen.

Alle Veranstaltungen werden von den Ernährungsfachkräften der Arbeitsgruppe „Ernährung“ durchgeführt und finden direkt in den Kindertageseinrichtungen statt. Themenbezogenes Infomaterial für die Eltern und die Kita wird zur Verfügung gestellt.



Martina Schäfermeier
Tel. 0 29 43 / 21 83
martina@
landfrauenimkreissoest.de





ARBEITSKREIS Treffpunkt Bäuerin



ARBEITSKREIS „TREFFPUNKT BÄUERIN“

Hier finden sich alle diejenigen ein, die Interesse an der Landwirtschaft haben. Wir beschäftigen uns sowohl mit ganz konkreten Themen aus dem Betriebsalltag, z. B. Maßnahmen zur Verbesserung des Tierwohls oder zur Steigerung der Wertschöpfung, als auch mit sozialen Themen, z. B. der Absicherung der Frauen auf den Höfen, Vermögensanlageformen etc.

Alle Termine sind für alle Frauen offen – Weitersagen daher erwünscht!

Neu ist der Stammtisch, zu dem wir uns erstmals nach der Sommerpause treffen werden.

An jedem 3. Mittwoch im Monat treffen wir uns ganz zwanglos in der Brauerei Christ in Soest, um zu klönen, zu diskutieren, neue Themen zu erarbeiten und uns gegenseitig besser kennen zu lernen. Eine Anmeldung ist nicht erforderlich – wer kommt, der (die!) kommt.

In den Sommermonaten Juli und August sowie im Dezember findet der Treffpunkt Bäuerin nicht statt.

Am besten daher schon mal folgende Termin in den Kalender eintragen:

- **18.09.2019, 20.00 Uhr**
Stammtisch im Christ in Soest
- **16.10.2019, 20.00 Uhr**
Stammtisch im Christ in Soest,
Referent angefragt
- **20.11.2019, 20.00 Uhr**
Stammtisch im Christ in Soest
- **29.11.2019, 13.00 Uhr**
Tagesfahrt mit Besichtigung zweier
landwirtschaftlicher Betriebe, und
Besuch eines Weihnachtsmarkts;
Heimkehr ca. 21.30 Uhr

Termine für das erste Halbjahr 2020 werden auf der Homepage, auf Facebook, im Newsletter und der WhatsApp-Gruppe veröffentlicht.

Britta Schulze zur Heide
Tel. 01 51 / 50 29 88 06
britta@
landfrauenimkreissoest.de





ARBEITSGRUPPE „LANDWIRTSCHAFT“

Der Arbeitskreis des Kreislandfrauenverbandes Soest stellt sich in einem Gespräch mit Britta Schulze zur Heide und dem derzeitigen Sprecherinnenteam vor.

1. WOMIT FING ALLES AN?

Drei Landfrauen aus Möhnesee hatten die Idee, sich mit Frauen im gesamten Kreisgebiet, die in ähnlichen Lebenssituationen sind, zu vernetzen. So wurde 1990 der Arbeitskreis gegründet. Später kamen auch Frauen dazu, die nicht aus der Landwirtschaft stammen.

2. WELCHE THEMEN STANDEN IM VORDERGRUND?

Das Leben und Arbeiten auf den landwirtschaftlichen Betrieben, der Umgang mit mehreren Generationen auf den Höfen, die EU-Agrarpolitik und auch die Strukturen des LandFrauenverbandes wurden bei vielen Treffen diskutiert und in Seminaren bearbeitet.

3. WAS WAREN ERFOLGREICHE AKTIONEN?

Gleich zu Anfang starteten wir eine Umfrage im Kreis Soest, die sich mit dem Leben und der Arbeitswelt von jungen Frauen auf den Höfen beschäftigte. Eine Ausstellung zu den Ergebnissen wurde an verschiedenen Orten gezeigt und stellte die Vielfalt und Unterschiedlichkeit der Frauen auf landwirtschaftlichen Betrieben dar.

Die Idee, verschiedene Strukturen des WLLV zu hinterfragen und landwirtschaftliche Themen in Form eines Kabarets zu bringen, haben einige Frauen mit Bravour bei der 100. Jahrfier des deutschen LandFrauenverbandes 1998 in Berlin umgesetzt.

2013 starteten wir eine Aktion zur Tierschutznutztierhaltung und beschrieben in persönlichen Briefen an Politiker in Düsseldorf und Berlin die Situation auf unseren Höfen. Daraufhin konnten wir den damaligen Landwirtschaftsminister Johannes Remmel auf einem Betrieb begrüßen und mit ihm diskutieren.

Unsere Dörfer sind unser Lebensraum. Mit Axel Brüggemann, dem Autor des Buches „Landfrust“ mit dem Untertitel „Ein Blick in die deutsche Provinz“, fand 2012 dazu auf Haus Düsse eine große Veranstaltung für die Öffentlichkeit statt.

4. WAS HAT SICH VERÄNDERT SEIT DER GRÜNDUNG?

Wir haben als junge Frauen diesen Arbeitskreis gegründet. Damals standen Erziehungsfragen, das Zusammenleben mehrerer Generationen oder der Einstieg bzw. die Wiederaufnahme der Berufstätigkeit im Vordergrund. Heute stehen für uns eher die Hofübergabe, die Enkelkinder und unsere derzeitige Lebensphase im Mittelpunkt. Wir diskutieren aber auch immer wieder aktuelle gesellschaftspolitische Themen.

5. WAS HABT IHR AM ARBEITSKREIS BESONDERS SCHÄTZEN GELERNT?

Durch unsere unterschiedlichen Persönlichkeiten kommen immer viele Impulse in unseren Kreis. Dadurch sind schöne Aktionen entstanden, die wir alleine nicht durchgeführt hätten.

6. WAS IST FÜR EUCH DAS WICHTIGSTE AN DER AG?

Freundschaft: Wir sind inzwischen eine geschlossene Gruppe geworden. Wir haben aber nicht nur gearbeitet, sondern uns auch durch persönlichkeitsbildende Seminare weiterentwickelt. Zusammen feiern, kleine Reisen unternehmen und uns in schwierigen

Lebensphasen gegenseitig helfen ist uns ganz wichtig geworden.

7. WAS WÜRDET IHR ANDEREN EMPFEHLEN?

Seid mutig und macht etwas Neues. Dabei bleibt bei euch als Person, das gilt auch, wenn Ihr über euren Betrieb sprecht. Habt die Bereitschaft, Gesicht zu zeigen, keine pauschalen Forderungen zu stellen: „Man sollte...“.

In einer Gruppe kommen viele Ideen zusammen. Unterstützt euch, schätzt die Unterschiedlichkeit der Gruppenmitglieder und nutzt sie. Denn die wichtigste Erfahrung ist, sich als Gruppe zusammen zu tun und sich gegenseitig zu stärken. Aber auch sich Ziele zu setzen und diese dann durchzuführen, das schweißt zusammen.



Elisabeth Humpert
Tel. 029 28 / 83 97 72





Wir blicken zurück ...

... auf tolle Veranstaltungen in den Orten

15. Juni 2019 · Ortsverband Geseke

Bier mal anders

Biersommeliere Andrea Nachtigall hat uns Wissenswertes über die Biergeschichte und die einzelnen Bierstile erklärt.

Wir haben 8 verschiedene Biersorten wie z. B. Marc's Chocolate Bock oder IBA Bier probiert.

Zu jeder Sorte Bier wurde ein passender Snack gereicht z. B. Pizzaschnecken zu Weizenbier, Käsekuchen und Schinken zu Rauchbier und Käse zu Trappistenbier.

Kontakt:

Biersommeliere Andrea Nachtigall
nachtigallandrea@gmail.com





13. Juni 2018 · Ortsverband Lippstadt

Landpartie mit dem Fahrrad: Kühe, Kräuter, Köstliches

Unsere Radtour führte uns in den Kreis Warendorf, rund um Liesborn und Göttingen.

Zunächst besuchten wir den Milchviehbetrieb Fester. Nachdem wir mit Kaffee und Kuchen bewirtet wurden, gab uns der Junior-Chef, Johannes Fester, einen kleinen Einblick in den Betrieb.

Danach ging es zum Hof Beerhues. Dort erzählte uns die Natur- und Bauernhof-Erlebnispädagogin, Karola Beerhues, etwas über die Heilkraft verschiedener Kräuter und stellte ihren Naturhof vor. Liköre und Marmeladen standen danach zum Probieren bereit.

Zum Abschluss kehrten wir in das Café „Baumhoers Lippeauenblick“ ein, wo wir mit Flammkuchen aus dem mobilen Ofen beköstigt wurden.

Corinna Baumann berichtete uns über ihr Café und ihre Rinderherde, die in den Lippeauen grast. Zudem finden in ihrem Café, mit großer Terrasse auch regelmäßig Konzerte, Lesungen oder Ausstellungen statt.

Nach einem schönen Nachmittag radelten wir mit vielen neuen Eindrücken wieder nach Hause.





Wir blicken zurück ...

... auf tolle Veranstaltungen in den Orten



08. April 2019

Ortsverband Neuengeseke/Lohne/Soest

Europa-Abend Türkei

Der Ortsverband Neuengeseke/Lohne/Soest-Land veranstaltet in jedem Jahr einen Europa-Abend - und dieser ist immer ausgebucht (50 Personen).

Es gibt Informationen zum Land in Form eines Vortrags und/oder Films und es gibt landestypische Spezialitäten zum Verzehr.

In diesem Jahr fand am 8. April 2019 ein türkischer Abend statt. Eine Gruppe Frauen des Türkisch-Islamischen Kulturvereins Soest hatte gemeinsam mit den Landfrauen ein Buffet mit landestypischen Spezialitäten vorbereitet.

Vor dem Verzehr gab es einen kurzen Vortrag und ein Film über die Geschichte der Türkei sowie über Land und Leute. Es war ein interessanter Abend.





August 2019 · Ortsverband Störmede

Kreativ Workshop Wochenende - Skulpturen aus Ytongstein

Auf dem Hof Brinkhaus wurden im August an zwei Tagen (1x 5 Std. und 1x 7 Std.) mit Hilfe der Künstlerin und Bildhauerin Leni Gehlen kreative Skulpturen aus Ytong-Steinen hergestellt.

Nach dem Aussuchen der Motive machten sich die Land-Frauen an die Arbeit. Zu Anfang waren Sie teilweise sehr skeptisch, ob die Arbeit zu schaffen ist. Aber mit Unterstützung von Frau Gehlen waren die Frauen zum Schluss rundherum zufrieden und stolz auf ihre Werke.

Zwischenzeitlich gab es zur Stärkung Kaffee und Kuchen sowie Pizza frisch aus dem Ofen.

Gerne gibt Frau Gehlen auch Kurse in anderen Ortsverbänden.

Leni da Rocha Lordelo Gehlen
Schluitskamp 16
59590 Geseke-Störmede
Mobil: 0175/2077132
info@lenibrasil.com





Wir blicken zurück ...

... auf eine tolle Veranstaltung im Kreis



11. Mai 2019 · Kreisverband Soest

Drohnenworkshop

Wie mache ich interessante Filme oder Fotos von Aktionen? Was gibt es für neue Möglichkeiten der Bild- oder Videodarstellung und wo dürfen Drohnen fliegen?

In Zusammenarbeit mit der Landjugend veranstalteten die Landfrauen diesen sehr interessanten und lehrreichen Tagesworkshop auf Haus Düsse

Die Teilnehmer lernten selbständig eine Drohnenkamera zu fliegen und ihnen wurden völlig neue Perspektiven für den Einsatz von Drohnen im Alltag gezeigt.

Ob eine Ankündigung zum Hoftag, ein Imagefilm, ein Video zur Ernte oder Videos aus dem Stall und Luftaufnahmen aus dem ländlichen Raum.

Vielfältig kann man die Drohnen privat oder auch zur Öffentlichkeitsarbeit in der Landwirtschaft einsetzen.



dlv Präsidentin: Bentkämper



NEUE DLV-PRÄSIDENTIN KOMMT AUS BIELEFELD

Petra Bentkämper ist die neue Präsidentin des Deutschen LandFrauenverbandes e.V. (dlv).

Die Mitgliederversammlung des dlV hat die Vizepräsidentin des Westfälisch-Lippischen LandFrauenverbandes (wllv) am 02.07.2019 in Neckarsulm an die Spitze des Verbandes gewählt. Der wllv gratuliert seiner Vize-Präsidentin zu diesem großartigen Erfolg.

Seit 2003 ist Petra Bentkämper in der Vorstandsarbeit auf allen Ebenen aktiv. Sie ist immer mittendrin, hat ein Gespür für die Themen der Frauen auf dem Land und vertritt konsequent die Belange der LandFrauen z. B. als Mitglied im Hauptausschuss der Landwirtschaftskammer NRW und in der Projektsteuerung management@home am Berufskolleg Bethel in Bielefeld.

Parallel dazu war die 58jährige seit 2015 Beisitzerin im Präsidium des dlV.

Ihr Themenspektrum zeigt sich in ihrer Arbeit in verschiedenen Ausschüssen, wie z.B. als Mitglied im Fachausschuss Verbandsmarketing, als Vorsitzende im Fachausschuss Agrarpolitik und Umwelt und in der Projektbetreuung dlV-International Ghana.

Den Sinn für das Familienleben einerseits und das Bestreben um Anerkennung der LandFrauen andererseits verbindet sie als Mutter von vier Kindern stets mit viel Empathie und Feingefühl.

Wir freuen uns mit Petra Bentkämper über ihren Erfolg und sind stolz, dass erneut – nach Adelheid Lindemann-Meier zu Rhaden und Hedwig Keppelhoff-Wichert - eine Frau aus Westfalen-Lippe den Bundesvorsitz übernimmt. Wir sind sicher, dass sie mit ihrer Expertise und einer Portion Inspiration aus dem Westfälisch-Lippischen die Aufgabe vorbildlich meistern, die Verbandsziele umsetzen und die Vorstandsarbeit durch ihre Art bereichern wird.

Ein Abend für uns

09. Oktober 2019



EINLASS 18.30 Uhr

BEGINN 19.30 Uhr

ORT Cineplex Kino Lippstadt

UMLAGE 13,- EUR (Incl. Eintritt, einem Glas Sekt und einer Tüte Popcorn)

Anmeldungen nehmen die Ortslandfrauen entgegen.

ANMELDESCHLUSS

02.10.2019

INFOS

Ute Schilling
ute@landfrauenimkreissoest.de

ANMELDUNGEN

Durch die Ortsvorsitzenden an
Annegret Illies, Tel. 02945/989-537



Französische Komödie über eine Gruppe mittelalter Männer, die im Synchronschwimmen ihre neue Bestimmung finden und fortan für die Weltmeisterschaft trainieren.

KreisLandFrauentag

21. März 2020

EINLASS 08.30 Uhr

BEGINN 09.30 Uhr

ORT Bürgerhaus Anröchte

UMLAGE 13,- EUR

Anmeldungen nehmen die Ortslandfrauen entgegen.

ANMELDESCHLUSS

14. März 2020

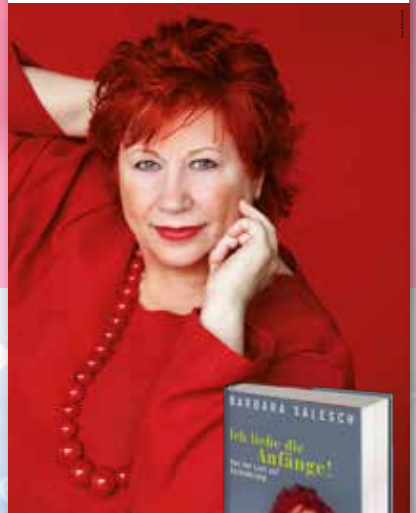
INFOS

Anne Bühner
anne@landfrauenimkreissoest.de

ANMELDUNGEN

Durch die Ortsvorsitzenden an
Annegret Illies, Tel. 02945/989-537

BARBARA SALESCH



JETZT ODER NIE!

Juristin, Fernsehstar,
Künstlerin –
Barbara Salesch erzählt,
wie befreiend Neuanfänge
sein können.

www.fischerverlage.de

✶ | KRÜGER

Wir starten mit einem Frühstück und im Anschluss unterhält uns Barbara Salesch mit einem Mix aus Vortrag und Lesung.

Gib Plastik einen Korb



LANDFRAUEN- ENGAGEMENT – DAS THEMA LOHNT!

Plastik macht unser Leben heute bequem und einfacher, hinterlässt aber unseren Kindern und Enkelkindern wachsende Müllberge. Wir LandFrauen wollen ausprobieren und zeigen, wie einfach ein Leben auch mit weniger Plastik sein kann. Es komplett aus unserem Alltag zu verbannen ist (fast) unmöglich. Doch oft lässt sich Plastik auch ganz einfach ersetzen.

Es ist ein durchaus komplexes fachliches Thema. Eine Papiertüte ist nicht unbedingt „besser“ als eine Plastiktüte. Und auch eine „Bio-Plastiktüte“ ist nicht zwangsläufig die beste Lösung. Und was ist mit Mikroplastik – winzige Kunststoffpartikel, die oft erst mit der Lupe erkennbar sind? In der Kosmetikbranche als „Scheuermittel“, Füllstoff oder Bindemittel im Einsatz, Folge des Reifenab-

riebs im Straßenverkehr oder herausgelöst als kleinste Kunststofffasern beim Waschen (z.B. Fleecekleidung). Ist das eine Gefahr für Mensch und Tier?

Es ist ein spannendes Thema, das für jede von uns auch im persönlichen Lebensalltag Relevanz hat. Es ist ein Thema, das für alle Mitglieder – unabhängig von Alter und beruflichem Hintergrund – aktuell ist. Es bestärkt uns in der Außenwahrnehmung als Frauenverband, der wichtige Zukunftsfragen kompetent und tatkräftig anpackt. Und zwar mit Kopf, Herz & Hand. Das ist unsere LandFrauen-Methode! Mit Aktionen, Vorträgen, Workshops und „plastikfreien“ Ausflügen, machen wir das Thema im Ort zum LandFrauen-Thema. Wir klären auf, informieren und gewinnen so Verbündete und Mitstreiterinnen. Je mehr Menschen sich gemeinsam engagieren, desto eher werden wir die Probleme lösen können.

(Textquelle: wlv e.V. Münster, LandFrauenInfopost)



MITMACHEN – WIE UNTERSTÜTZT DER BILDUNGSFONDS DES WLLV?

Für Veranstaltungen/Aktionen mit Bezug auf das Leitthema ist ein direkter Zuschuss von 200,00 EUR für die Ortsverbandskasse erhältlich. Dieser Zuschuss kann u. U auch für bereits durchgeführte Aktionen in diesem Kalenderjahr noch beantragt werden. Sprechen Sie Ihren Kreisvorstand an!

VORAUSSDENKEN & VERÄNDERN

Wie kann nun das Thema „Plastik“ im Ortsverband umgesetzt werden?

Wenn Sie Spaß am Experimentieren und Werkeln haben, wäre vielleicht

eine Seifenwerkstatt das richtige für Sie. Hochwertige Körperpflegeprodukte können so ganz ohne Verpackungsmüll hergestellt werden.

Haben Sie schon mal eine Abfallentsorgungsanlage besucht? Im Kreis Soest gibt es solche u. a. in Werl, Erwitte und Anröchte. Die ESG Soest als Betreiber diverser Anlagen kann hier z. B. wichtigen Input geben, bietet Führungen an und lässt sogar die Experten in Ihren Ortsverband kommen (Homepage www.esg-soest.de).

Vielleicht wäre ein Streifzug durch Ihren Ortsverband oder Ihre Gemeinde mit dem Thema „verpackungsarm einkaufen“ interessant. Milchtankstellen, Hofläden, Direktvermarkter – all das gibt es sicherlich auch in Ihrer Nähe. Vermeintlich bekannte Angebote aus neuen Blickwinkeln zu sehen, ist eine ganz spannende Angelegenheit!

Unterlagen und Listen und weitere Tipps und Anregungen finden Sie auf der Homepage des Landfrauenverbands www.wllv.de im Internen Bereich (Ortsvorstände haben die Zugangsdaten, diese können aber gerne auch über Ihren Kreisverband angefordert werden) und sehr bald auch auf unserer eigenen Homepage www.wllv.de/soest.

Veranstaltungen

Termine /Ort	Thema	Referent/in	Anmeldung
September 2019			
OV Müllingsen Mi. 11.09.19 Werl	Besichtigung der Fatih-Moschee, Führung durch Mitglieder mit anschließender Teestunde		Silke Barnhusen 02921/81732
OV Lippborg-Hultrop So. 15.09.19 11:00 Uhr	Fahrradtour "Tour de Flur" im Herbst Wir radeln mit einem Landwirt durch die Natur u. beobachten Wachstum u. Ernte		A.Lienkamp 02527/1571
OV Warstein 17.09.19 oder 18.09.19 18:00 Uhr Wennemen	Kulinarisch Kochen mit dem Thermomix	Melina Flasbart	Delina Rose 02902/976537 ab 28.08.19
Oktober 2019			
Kreisverband Mi. 09.10.2019 Cineplex Lippstadt	Mitgliederabend "Ein Abend für uns" Film: "Ein Becken voller Männer"		Ortslandfrauen
OV Meiste-Hemmern- Kneblinghausen Do. 10.10.2019 18:00 Uhr Pfarrheim Meiste	Kulinarisch Reibekuchenessen		Ortslandfrauen
OV Geseke Fr. 11.10.19 9:30 Uhr Harsewinkel	Besichtigung Fa. Claas, Vorstellung des Werks, Imagefilm Besuch des Museums und der Fertigung Schlemmerbuffet auf der Empore des Technoparcs		Christiane Engels 02942/8440
OV Oestereiden Do. 16.10.19 19:00 Uhr Pfarrheim Oestereiden	Kulinarisch Suppenabend mit der KFD		Antje Schulenberg 02954/924738
OV Deiringsen Di. 22.10.19 15:00 Uhr Gemeindehaus Ostönnen	Geselligkeit Spielenachmittag		Sylvia Oevel 02928/720
November 2019			
OV Geseke Fr. 08.11.2019 19:00 Uhr Gaststätte Senger Geseke	Jahreshauptversammlung Kaminabend		Christiane Engels 02942/8440

Termine /Ort	Thema	Referent/in	Anmeldung
November 2019			
OV Oestereiden Fr. 15.11.19 19:00 Uhr Gasth. Pieper Oestereiden	Geselligkeit Vorlesung am nationalen Vorleseabend		Anje Schulenberg 02954/924738
OV Warstein Fr. 15.11.19 19:30 Uhr Feuerwehrrh. Waldhausen	Kulinarisch "Wir mixen Cocktails"		Stefanie Kußmann ab.25.10.19
OV Ense Mi. 20.11.19 17:00 Uhr Lindenhof Niederense	Vortrag Reisebericht über Dubai	Hety Büchte	Heike Schlösser 02938/3459
OV Anröchte Do. 21.11.19 18:00 Uhr Gasthof Grofe Effeln	Jahreshauptversammlung Notfallseelsorge im Kreis Soest	Pfarrer Sven Fröhlich	Ute Nübel 02927/94094
OV Müllingsen Fr. 22.11.2019 Feuerwehrhaus Elfsen	Kulinarisch "Holländischer Abend" , mit holländischen Spezialitäten und Geschichten		Melania Neumann 02921/910740
OV Deiringsen Sa. 23.11.19 15:00 Uhr Kozem - Deiringsen	Kreativ Adventsbasteln		Sylvia Oevel 02928/720
OV Deiringsen Di. 26.11.19 14:30 Uhr Feuerwehrhaus Ampen	Vortrag Edelsteine und ihre Bedeutung		Sylvia Oevel 02928/720
OV Erwitte Do. 28.11.16 14:30 Uhr Schule Stirpe	Kulinarisch Adventliches Torten-u. Kuchenbuffet mit Lieder, Gedichten und Geschichten		Elisabeth Strunk 02943/2236
OV Anröchte Sa.30.11.19 12:30 Uhr Hattingen	Ausflug Besuch des Weihnachtsmarktes in Hattingen		Eva Brand-Schmitz 02927/293

Veranstaltungen

Termine /Ort	Thema	Referent/in	Anmeldung
November 2019			
OV Warstein	Jahreshauptversammlung		Delina Rose
Sa. 30.11.19 9:00 Uhr Gaststätte Hoppe Belecke	Abfall trennen - aber richtig Der Umwelt zuliebe!	Anke Schleyer von der ESG	02902/976537 ab 09.11.19
Dezember 2019			
OV Oestinghausen	Jahreshauptversammlung		Anne Bertram
Di. 03.12.19 17:00 Uhr Brockhausen Antikafe	Mit zünftiger Brotzeit		02923/972673
OV Borgeln	Ausflug		Christel Bußmann
Sa. 07.12.19 14:00 Uhr Borken	Weihnachtsmarkt nach Borken zusammen mit dem OV Schwefe		02384/1081
Januar 2020			
OV Herzfeld	Jahreshauptversammlung		Margret Butterschlot
Januar, 2020			
OV Borgeln	Jahreshauptversammlung		Christel Bußmann
Mi. 08.01.20 19:00 Uhr Gasthof Hillefeld Schwefe			02384/1081
OV Lippstadt	Jahreshauptversammlung		Maria Schulte
Sa. 11.01.20 9:00 Uhr "Zur Schwalbe" Oechtringhausen	Leben ohne Plastik - ganz einfach	Stephanie Schoen	02948/315
OV Horn	Jahreshauptversammlung		Britta du Mont
Di. 14.01.20 19:30 Uhr			02945/5745
OV Schwefe	Vortrag		Stephanie Brinkmann
Do.16.01.20	Mehr Platz im Kleiderschrank	Ingrid Muhr-Hellma.	0152/22891952
OV Neuengeseke-Lohne	Jahreshauptversammlung		
Sa. 12.01.19	Ernährungsquiz im Stile "Wer wird Millionär"	Kathrin Albers Dip. Oekotropholog.	

Termine /Ort	Thema	Referent/in	Anmeldung
Januar 2020			
OV Deiringsen Sa. 18.01.20 9:30 Uhr Siegmond Schulze Haus	Jahreshauptversammlung Knigge bringt Wirkung und das bringt Erfolg		Sylvia Oevel 02928/720
OV Warstein Sa. 18.01.20 9:00 Uhr / Salzkotten	Ausflug Kaffeerösterei Benslips mit Frühstück		
OV Werl-Wickede Sa. 18.01.20 14:00 Uhr Fa.Fischer Werl-Büderich	Kreativ Schweißen von Staudenhaltern und Rankhilfen		Hiltrud Stute 02922/1521
OV Meiste-Hemmern- Kneblinghausen Do. 23.01.20 Pfarrheim Meiste	Jahreshauptversammlung		Ortslandfrauen
OV Oestereiden Do. 23.01.20 18:00 Uhr Gasthof Pieper	Jahreshauptversammlung "Aufräumen, Ausmisten..."	Susanne Krimppmann Feng Shui Beraterin	Ortslandfrauen
OV Schoneberg Do. 23.01.20 15:00 Uhr Gasthof Schulte	Jahreshauptversammlung Bericht über ein Hilfsprojekt in Ghana	Ursula Nippel	Annegret Veltin 02945/2335
OV Möhnese Mi. 29.01.20 19:00 Uhr Schützenhaus Bücke	Vortrag Welche Werte sind uns wichtig für unsere Kinder?	Forum Familie	Monika Linnhoff 02928/1224
OV Müllingen Mi. 29.01.20 18:00 Uhr Feuerwehrhaus Elfsen	Jahreshauptversammlung Patientenverfügung - Vorsorgevollmacht		Christiane Reinecke 02921/345024
Kreisverband 29.01.2019 9:30 Uhr Haus Düsse	Hygieneschulung Sichere Lebensmittel auf Festen und Märkten abgeben Alle Teilnehmerinnen erhalten ein Hygienezertifikat		Martina Schäfermeier 02943/2183

Veranstaltungen

Termine /Ort	Thema	Referent/in	Anmeldung
Februar 2020			
OV Erwitte Do. 30.01.20 09:00 Uhr	Kulinarisch Frühstück in den Räumen der AWO		Elisabeth Strunk 02943/2236
OV Anröchte 1. oder 8.02. 2020 Düsseldorf	Ausflug Besichtigung des Landtages mit dem Landtagsabgeordneten Christof Rasche		Eva Brand-Schmitz 02927/293
OV Herzfeld Februar, 2020	Kulinarisch Klönfrühstück		Margret Butterschlot
OV Oestinghausen Di. 04.02.2020 20:00 Uhr Melle's Oestinghausen	Geselligkeit "Jung trifft Jung" Landmädels werben für ihren Verein		Anne Bertram 02923/972673
OV Störmede Mi. 05.02.20 Gasthof Pohle	Jahreshauptversammlung		Ortslandfrauen
OV Ense Do. 06.02.20 19:00 Uhr Niederense Haus Porta Coeli	Geselligkeit Amerikanischer Abend Roadtrip durch den Südwesten der USA	Britta Lieder	Heike Schlösser 02938/3459
OV Schwefe Sa. 15.02.20 Schwefe Gaststätte Hillefeld	Kulinarisch Brunch		Kristina Hillefeld 02921/341368
OV Warstein Sa. 15.02.20 14:30 Uhr	Besichtigung Abtei in Meschede		Delina Rose 02902/976537
OV Borgeln Sa. 29.02.20 Twin Herzfeld	Kulinarisch Frühstück		Christel Bußmann 02384/1081
März 2020			
OV Schwefe Di. 10.03.20 Kunstschmiede Soest	Kreativ Frühlingsbasteln	Frau Liefländer	Kristina Hillefeld 02921/341368
OV Lippstadt Mi. 11.03.20 15:00 Uhr Westenholz	Kulinarisch Gewürzmanufaktur Fa. Marina		Maria Schulte 02948/315

Termine /Ort	Thema	Referent/in	Anmeldung
März 2020			
Kreisverband 21.03.2020 9:00 Uhr Anröchte	Kreislandfrauentag Die Juristin, Fernsehstar und Künstlerin liest aus ihrem Buch und erzählt wie befreiend Neuanfänge sein könne.	Barbara Salesch	Ortslandfrauen
OV Ense 22.03.2020 13:30 Uhr Unna	Besichtigung Milchhof Mühlenhausen		Heike Schlösser 02938/3459
April 2020			
OV Müllingsen Anfang April Hamm-Osttünnen	Besichtigung Gärtnerei Renner und Otmar Alt Stiftung		Birgit Luimes 02921/72519
OV Werl-Wickede 04.04.2020 7:00 Uhr Friedhof Werl	Natur Vogelstimmen für Erwachsene und Kinder Anschließend Frühstück	Herr Steinweg	Gabi Rüsse 02922/2402
Kreisverband 04.04.2020 9:30 - 16:00 Uhr Haus Düsse	1.LandFrauen Gesundheitstag Workshops und Vorträge rund um Gesundheitsthemen		Britta Schulze zur Heide 0151/50298806
OV Erwitte 09.04.2020 April Anröchte	Besichtigung ESG - Kompostierungsanlage & Bodendeponie		Elisabeth Strunk 02943/2236
OV Warstein 17.04.2020	Ausflug Fahrt nach Gut Kump		Delia Rose 02902/976537
Mai 2020			
OV Erwitte 23.05.2019 Salzkotten	Kulinarisch Kaffeerösterei Benslips		Elisabeth Strunk 02943/2236
OV Lippstadt 08.05.2020 19:00 Uhr Bürgerhütte Lipperode	Kulinarisch Cocktails bunt gemischt		Maria Schulte 02948/315
OV Meiste-Hemmern-Kneblinghausen Fr. 15.05.20 Fürstenberg/Höxter	Ausflug Besuch der Fürstenberger Porzellanmanufaktur mit anschließendem Spargelessen in Höxter		Ortslandfrauen

Veranstaltungen

Termine /Ort	Thema	Referent/in	Anmeldung
Mai 2020			
Kreisverband 08-10.05.2020	Pöttkestour Diemelradweg mit Station in Warburg Teilnahme nur mit E-Bikes!	Erika Stevens	02928/602
OV Oestinghausen Di. 19.05.20 15:00 Uhr Hamm	Ausflug Flunkertour durch Hamm	Anne Dellrügger	
Juni 2020			
Kreisverband 03.06.2020	Gartentour "Im Garten auf Weltreise" im Münsterland auf Tour	Erika Stevens	02928/602
OV Lippstadt Di. 16.06.20	Fahrradtour Landpartie	Maria Schulte	02948/315
OV Müllingsen Mi. 17.06.20 Detmold	Ausflug Brauerei Strate, Adlerwarte oder Landestheater	Melanie Neumann	02921/910740
OV Erwitte 27.06.2019 Eikeloh	Geselligkeit Gemütlicher Nachmittag im Naturgarten Rustige	Elisabeth Strunk	02943/2236
Juli 2020			
OV Lippstadt 01.07.2020 Grugapark Essen	Ausflug Deutscher Landfrauentag	Maria Schulte	02948/315
Kreisverband 01.07.2020 12:00 - 17:30 Uhr Grugapark Essen	Ausflug Deutscher Landfrauentag	Martina Schäfermeier	02943/2183
OV Herzfeld Anfang Juli	Geselligkeit Erntekrone binden	Margret Butterschlot	
OV Warstein Anfang Juli	Besichtigung "Landmarkt Flornana"	Delina Rose	02902/976537
August 2020			
OV Herzfeld Anfang August	Natur Kräutersammeln und Krautbund binden	Margret Butterschlot	

Termine /Ort	Thema	Referent/in	Anmeldung
September 2020			
OV Erwitte Anfang September Oelde	Ausflug Potts Brauerei mit Abendessen		Elisabeth Strunk 02943/2236
OV Schwefe September Recklingsen	Fahrradtour Zum Lohhof mit Führung		Christa Steffens 02921/60643
Kreisverband Mo. 07.09.2020 Di. 08.09.2020	Tagesradtour im Raum Werl-Hilbeck		Erika Stevens 02928/602
OV Lippstadt 14.09-16.09.20 Coburg u. Bamberg	3 Tages Tour		Maria Schulte 02948/315
OV Störmede Do. 17.09.20 Düsseldorf	Ausflug Besuch einer Plenarsitzung im Landtag und Diskussion mit Landtagsabgeordneten Jörg Blöming		Eva Schulte-Döinghaus 02942/3078
OV Lippborg-Hultrop Fr. 18.09.20 16:00 - 18:00 Uhr Herzfeld Hof Pöpsel	Kreativ Floraler Workshop		A.Lienkamp 02527/1571
Oktober 2020			
OV Erwitte Oktober, 2020 Erwitte	Kulinarisch Besichtigung von Obst Rüther mit Weinprobe		Elisabeth Strunk 02943/2236
OV Herzfeld Oktober, 2020	Erntedank		Magret Butterschlot
OV Schwefe Oktober, 2020 Lippstadt	Besichtigung Pralinen Peters		Birgit Klagges 02928/711
OV Lippstadt Mi. 28.10.2020	Gesundheit Ganzheitliches Gedächtnis- und Konzentrations-Training		Maria Schulte 02948/315
OV Möhnese Fr. 13.11.2020 15:00 Uhr Gasthof Griese-Brüllingsen	Vortrag Am Turanasee in Kenia Auswirkungen des Klimawandels	Ehepaar Daners	Monika Linnhoff 02925/1224

Veranstaltungen

Termine /Ort	Thema	Referent/in	Anmeldung
<i>November 2020</i>			
OV Lippstadt Fr. 27.11.2020 16:00 Uhr	Geselligkeit Einstimmung auf den Advent mit selbstgebackenen Plätzchen		Maria Schulte 02948/315

Alle Angaben sind ohne Gewähr



**Martina Dörfler
OV Werl**

ICH BIN LANDFRAU WEIL...

- ... die Mitgliedschaft im Landfrauenverband die Stimme und Kraft der LandFrauen in Gesellschaft und Politik stärkt.
- ... der Landfrauenverband Weiterbildung ermöglicht, Begabungen von Frauen gefördert, gemeinsame Freizeitgestaltung anbietet = das alles zusammen stärkt Frauen.
- ... mich die herzliche Freundlichkeit, nette Unkompliziertheit und erfrischende Lebendigkeit im Miteinander überzeugt hat.
- ... ich mich als gebürtige Werlerin als „Landfrau“ fühle und ich gerne „auf dem Land“ lebe.

I. LandFrauen Gesundheitstag

4. APRIL 2020 · HAUS DÜSSE
BAD SASSENDORF-OSTINGHAUSEN

- Workshops
- Vorträge
- Entspannung
- Wellness
- Unfallverhütung
- Präventionsmaßnahmen
- gesundes Essen

WEITERE INFOS FOLGEN!



KENNEN SIE SCHON UNSEREN NEWSLETTER?

Der Newsletter hält Sie auf dem Laufenden, wir erinnern an bevorstehende Seminare, geben Interessantes von der Landesebene weiter, berichten, was in den Ortsverbänden gelaufen ist, etc.

Zum Newsletter können Sie alle LandFrauen anmelden, nicht nur die jeweiligen Ortsverbände.



Haben Sie Interesse?

Mail genügt:
vorstand@landfrauenimkreissoest.de

Auf dem gleichen Weg kann der Newsletter auch wieder abbestellt werden.

Hygieneschulung



VORBEUGEN UND SCHÜTZEN

Sichere Lebensmittel auf Festen und Märkten abgeben

In diesem Seminar werden Kenntnisse zu den rechtlichen Vorgaben, die durch alle Abgeber einzuhalten sind, vermittelt.

Zudem gibt es Praxis erprobte Tipps und Hinweise zu:

- Produkthaftung
- Anforderung an sichere Lebensmittel und den schützenden Umgang damit
- Lebensmittelinformationsverordnung
- Personalhygiene

In einer Folgebelehrung werden Maßnahmen zum Verhalten bei Erkrankungen nach dem Infektionsschutzgesetz vorgestellt.



Termin: Do., 16.01.2020, 9.00 Uhr

Dauer: ca. 2 Stunden

Ort: Haus Düsse,
Bad Sassendorf-Ostinghausen

Referentin: Dr. Ute Gröblichhoff,
Gesundheitsamt des Kreises Soest

Gebühr: 15,00 EUR für Mitglieder,
35,00 EUR für Nichtmitglieder

**Anmeldung an
Martina Schäfermeier:**

- martina@landfrauenimkreissoest.de
- Tel. 02943 / 2183

Anmeldeschluss ist eine Woche vor
der Veranstaltung, d.h. **09.01.2020!**

Alle Teilnehmerinnen erhalten ein Hygienezertifikat. Diejenigen, die bereits ein Zertifikat haben mögen dieses bitte zur Verlängerung mitbringen.

Internet Workshop



Unter www.wllv.de können alle Ortsverbände eigene Internetseiten gestalten. Die technische Grundlage ist das Content Management System Typo 3. Inhalte, Veranstaltungen und Aktionen können damit im weltweiten Netz selbst veröffentlicht werden.

Zielgruppe

Internetbeauftragte oder -interessierte der Ortsgruppen, die neu einsteigen oder ihr Wissen auffrischen möchten.

Inhalte

Einführung in Typo 3, Texte und Veranstaltungen einpflegen und terminieren, Bildergalerien erstellen, Tipps für Texte und Bilder sowie Gestaltung.

Methoden

Praktische Übungen, moderierter Erfahrungsaustausch.



Termin: Do., 30.01.2020
09.00 Uhr - 13.00 Uhr

Dauer: ca. 3,5 Stunden (mit Pause)

Ort: Haus Düsse, PC-Raum

Referentin: Frau Warder

Gebühr: 10,00 EUR

Teilnehmerzahl:

- Maximal 12 Personen

Anmeldung an Annegret Illies:

- Annegret Illies, LWK NRW,
Kreisstelle Soest,
Tel. 02945 / 989-537

**Anmeldeschluss ist
Donnerstag, der 23.01.2020!**

E-Bike-Seminar



E-BIKE-SEMINAR

Die Fahrradtouren der LandFrauen erfreuen sich anhaltend großer Beliebtheit. Seit einigen Jahren steigt der Anteil der Teilnehmerinnen mit einem E-Bike rasant an.

Grund genug, sich einmal genauer mit der modernen Version des Drahtesels zu beschäftigen.

In unserem Seminar wollen wir für diejenigen, die sich evtl. ein E-Bike anschaffen wollen, wichtige Kaufhinweise geben. Wer noch nie ein solches Rad gefahren hat, wird hier die Gelegenheit haben. Darüber hinaus stehen Sicherheitsaspekte auf der Tagesordnung, wie z. B. das Kolonnenfahren, Hinweise zur Benutzung von Fahrradwegen und noch vieles mehr.

Die Experten der renommierten Fahrrad-firma Löckenhoff stehen uns mit Rat und Tat zur Seite. Bei Kaffee und Kuchen können in lockerer Runde viele Fragen gestellt und beantwortet werden.



Termin: 09.02.2020, 14.00 Uhr

Dauer: ca. 3,5 Stunden

Ort: Fa. Löckenhoff, Lippstadt

Referent: Experten der
Fa. Löckenhoff

Gebühr: 5,00 EUR Umlage

Anmeldung an Annegret Illies:

• Annegret Illies, LWK NRW,
Kreisstelle Soest,
Tel. 0 29 45 / 989 - 537

Anmeldeschluss 02.02.2020!



Johanna Schulte-Drüggelte
OV Möneseesee

ICH BIN LANDFRAU WEIL...

... man auf den Veranstaltungen wirklich interessante Dinge lernt und als neues Gesicht sehr nett von den LandFrauen aufgenommen wird. Wichtig ist mir auch, dass sich der Verband für die Belange der auf dem Land lebenden Frauen einsetzt.



Petra Simenski
OV Müllingsen

ICH BIN LANDFRAU WEIL...

- ... es eine gute Gemeinschaft gibt, welche ich sehr wichtig finde
- ... schöne Ausflüge angeboten werden
- ... sich Landfrauen für ein besseres Ansehen für „die Frauen“ innerhalb und außerhalb der Landwirtschaft einsetzen
- ... die Landwirtschaft unterstützt wird
- ... Landfrauen allgemeine Dinge aus dem Alltag für alle Mitglieder transparent machen und eine gute Lebensführung anstreben.

LANDFRAUEN AUF TOUR

**Einfach mal
was erleben...**



Anmeldung



Anmeldungen für die Fahrten sind möglich:
Montag, 06. Januar 2020 7.30 Uhr bei Erika Stevens,
Soester Straße 2, 59469 Ense, Tel. 0 29 28 / 6 02

Bestätigt sind die Anmeldungen durch Überweisung des Teilnehmerbetrages (oder der angegebenen Anzahlung) auf folgendes Konto:

Volksbank Hellweg

IBAN: DE29 4146 0116 2001 2631 01, BIC: GENODEM1SOE

Bitte auf dem Überweisungsträger angeben:

Fahrt Nummer und Teilnehmername

Der KreislandFrauenverband Soest weist darauf hin, dass auch im Bereich „Fahrten“ ausreichende technische Maßnahmen zur Gewährleistung des Datenschutzes im Sinne der DSGVO getroffen wurden.

Der/die Teilnehmer/in wird zusätzlich darauf hingewiesen, dass Fotos der Fahrten an folgenden Stellen verwendet werden können,

- im Jahresprogramm des KreislandFrauenverbandes Soest,
- in der Presse,
- auf der Internetseite des KreislandFrauenverband Soest,
- auf der Facebookseite des KreislandFrauenverbands Soest

Weitere Personen bezogene Daten werden u. a. an externe Reiseveranstalter, Hotels, Pensionen etc. weitergegeben und darüber hinaus zur Erstellung einer Teilnehmerliste mit Adress- und Kontaktdaten zwecks Bildung von Fahrgemeinschaften verarbeitet.

Die mit der Anmeldung konkludent erteilte Einwilligung zur Verarbeitung Personenbezogener Daten kann gegenüber dem KreislandFrauenverband Soest jederzeit widerrufen werden. Hierzu genügt eine Mail an vorstand@landfrauenimkreissoest.de.

Madeira



Die ganzjährig blühende Insel im Atlantik bietet eine Welt der Kontraste.

Von der atemberaubenden Steilküste im Süden, die mystische Hochebene Paul da Serra, die Lava Schwimmbecken im Norden, das üppig grüne Bergland, mit rauschenden Wasserfällen und den Levadas, an denen entlang fast immer ein Wanderweg führt.



Insel im ewigen Frühling

PROGRAMMPUNKTE SIND:

- Funchal, Markthalle, Botanischer- und Orchideen-Garten
- Steilküste, Camara de Lobos, Herrenhaus, Madeira Wein Kostprobe
- Levadawanderung, Obst- und Gemüsegenossenschaft
- Korbflechter Manufaktur, Bauernhof Quinta do Furao
- Schokoladenmanufaktur, Wallfahrtsort Monte, Garten von Maria Joao



REISETERMIN

**Dienstag 03. März bis
Dienstag 10. März 2020**

REISEPREIS

**ca. 1.199,00 Euro pro Person im DZ
EZ-Zuschlag: 190,00 Euro**

(Der Reisepreis ist direkt an den Reiseveranstalter AtourO zu zahlen)

REISENUMMER: 201

LEISTUNGEN

- Bustransfer
- Charterflug
- Flughafenengebühren
- Transfer und Ausflüge
- 7 x Übernachtung im 4 Sterne Hotel „Baia Azul“
- Halbpension
- Eintrittsgelder für Besichtigungen.

LEITUNG

- Erika Stevens, Tel. 0 29 28 / 6 02

Pättkestour



E-BIKE-TOUR AUF DEM DIEMELRADWEG

Zwischen den Bergen des Sauerlandes glitzert der Diemelsee und lockt mit kulinarischen Leckerbissen. Sie radeln entspannt an der Diemel entlang und machen Rast an Mühlen und Hämmern

Programmpunkte sind:

- Warburger Börde
- Borgenteich
- Mariengrotte
- und noch mehr

REISETERMIN

Fr. 08. Mai - So. 10. Mai 2020

VORAUSSICHTLICHER REISEPREIS

ca. 320,00 Euro pro Person
(Anzahlung 100,00 Euro)

REISENUMMER: 202

LEISTUNGEN

- Hin- und Rückfahrt
- 2 x Übernachtung im „Hotel Alt Warburg“ (www.alt-warburg.de)
- Halbpension und alle Besichtigungen.

HINWEIS

- Teilnahme nur mit E-Bikes!

LEITUNG

- Erika Stevens, Tel. 0 29 28 / 6 02

Eintägige Radtour Hilbeck



EINTÄGIGE RADTOUR RUND UM HILBECK

Wir radeln in Werl-Hilbeck und Umgebung. Entlang der alten Bahnstrecke die zum Radweg umgewandelt wurde.

Beginn: 9.00 Uhr

Tagesstrecke: ca. 40 km

REISETERMIN 1

Montag 07. September 2020

• Erika Stevens, Tel. 0 29 28 / 6 02

REISENUMMER: 205

REISETERMIN 2

Dienstag 08. September 2020

• Margret Eckey aus Hilbeck

REISENUMMER: 206

REISEPREIS

**9,00 Euro pro Person zzgl.
Verpflegung und Besichtigungen**

(keine Anzahlung, Betrag wird vor der Fahrt in bar eingesammelt)

Gartentour ins Münsterland



IM GARTEN AUF WELTREISE. MÜNSTERLAND.

Gärten sind immer wieder schön anzusehen!

Münsterland ist auch Gartenland.

Ob Pflanzen aus der weiten Welt oder einheimische Pflanzen – richtig kombiniert strahlen sie Ruhe und Entspannung aus.

REISETERMIN

Mittwoch 03. Juni 2020

REISEPREIS

40,00 Euro pro Person

(Der Betrag ist nach der Anmeldung zu überweisen)

REISENUMMER: 203

LEITUNG

• Dorothee Behme, Tel. 0 23 77 / 26 27

Deutscher LandFrauentag LandFrauen zeigen Flagge



© Reiner Freese

Wer auf eigene Faust nach Essen reisen will,
kann beim Kreisverband Karten ordern.
Diese sind erhältlich ab dem 01. Oktober 2019
bei Annegret Illies, Tel.: 0 29 45/9 89-5 37

Der Deutsche LandFrauentag findet im Jahr 2020 in Essen in der Grugahalle statt, also ganz in unserer Nähe. Der Kreisverband Soest bietet eine Tagesfahrt an.

- Abfahrt ist ca. 9.00 Uhr ab Soest oder Erwitte
- Besuch des Deutschen LandFrauentages
- gemeinsames Abendessen
- Rückfahrt nach Soest/Erwitte

REISETERMIN

Mittwoch, 01. Juli 2020
von 12.00 bis 17.30 Uhr

REISEPREIS

ca. 35,00 Euro pro Person

Darin enthalten ist der Eintritt und die Busfahrt.

REISENUMMER: 204

HINWEIS

- Der Betrag ist nach der Anmeldung zu überweisen.

LEITUNG

- Dorothee Behme, Tel. 0 23 77 / 26 27

Ev. LandFrauen Nachmittag



Frauenhilfe Soest „Kräuterseminar“ mit Frau von Sobbe

Die erfahrene Kräuterfrau zeigt den Teilnehmerinnen und Teilnehmern ca. 40 essbare Wildpflanzen und berichtet u. a. über deren Heilkräfte.

TERMIN

Montag, 23.03.2020
14.45 Uhr

ORT

Ev. Frauenhilfe Soest

HINWEIS

- Es wird vor Ort eine Umlage eingesammelt

LEITUNG UND INFORMATIONEN

- Erika Stevens, Tel. 02928/602
Anmeldung bis zum 16.03.2020

LandFrauenTelefon



DAS LANDFRAUENTELEFON NRW IST WIEDER AM START!

Im Jahr 2000 wurde das Landfrauentelefon gegründet. Viele aktive Beraterinnen haben 15 Jahre dafür gesorgt, dass sich Frauen und Männer im ländlichen Raum vertrauensvoll an sie wenden konnten.

Im Jahr 2016 sind 6 Beraterinnen neu ausgebildet worden. In 190 Stunden wurden sie u.a. in den Bereichen Kommunikations- und Wahrnehmungspsychologie, Gesprächsführung, aktives Zuhören, das System Familie, Rolle der Beraterin, Kontakt- und Beziehungsgestaltung sowie hinsichtlich der Vermittlung in Konfliktsituationen geschult.

Die ehrenamtlichen Beraterinnen haben alle einen landwirtschaftlichen Hintergrund und können sich dadurch besonders gut in Familienstrukturen auf dem Land hineinversetzen.

Jede Anruferin und jeder Anrufer ist herzlich willkommen!

Die Beraterinnen arbeiten absolut anonym und vertraulich.

Rufen Sie uns an, wenn:

- Sie sich aussprechen möchten,
- Sie etwas ansprechen möchten, was Sie schon lange bewegt,
- alles zu viel erscheint oder
- es scheinbar keinen Ausweg gibt.

Wir machen Ihnen Mut und versuchen gemeinsam Ideen zu entwickeln.

WIR HABEN ZEIT FÜR SIE!

Ansprechpartnerin für Fragen zum LandFrauentelefon ist Ursula Muhle (ulla.muhle@t-online.de).

Unterstützen können Sie das LandFrauentelefon NRW mit einer Spende:
Landfrauentelefon NRW e.V.
Volksbank Bonn Rhein-Sieg eG
IBAN: DE79 3806 0186 2100 8240 11
BIC: GENODED1BRS

Mitglied werden

Antrag auf Mitgliedschaft im LandFrauenverband bei der zuständigen Ortsvorsitzenden abgeben (oder an die Geschäftsstelle schicken).

An den KreislandFrauenverband
Geschäftsstelle

Hiermit beantrage ich die Mitgliedschaft im



Ortsverband _____

Name: _____

Vorname: _____

Straße, PLZ + Ort: _____

Tel. / Fax: _____

Mail: _____

Freiwillige Angaben

Geb. am: _____

Beruf: _____

Ich bitte um ...

- | | |
|--|--|
| <input type="checkbox"/> Bekanntgabe einer Ansprechpartnerin in meinem Ortsverband | <input type="checkbox"/> Weitergabe meiner Adresse an die zuständige Ortsvorsitzende |
| <input type="checkbox"/> Zusendung von Informationen über die Arbeit des LandFrauenverbandes | <input type="checkbox"/> Rückruf für ein persönliches Gespräch |

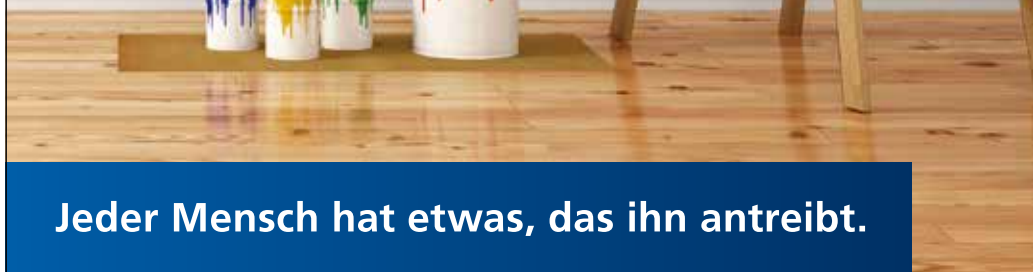
Ort und Datum

Unterschrift

**Sie sind in einem Verein
und brauchen Geld
zum Renovieren oder
für ein tolles Projekt?**

Crowdfunding macht's möglich!

**Wir helfen
Ihnen dabei!**



Jeder Mensch hat etwas, das ihn antreibt.

Wir machen den Weg frei.

Weitere Informationen unter:
www.volksbank-hellweg.viele-schaffen-mehr.de



**Volksbank
Hellweg eG** 